

**Le condensé  
de la pédagogie  
des Écoles  
de Production**

**LES ÉCOLES  
DE PRO  
DUCTION**

faire pour  
apprendre



# Sommaire

La pédagogie des Ecoles de Production	4
Une longue histoire	6
la raison d'être	8
Les valeurs & les fondamentaux	10
Dès 15 ans, une pédagogie adaptée aux adolescents	12
En relation avec de vrais clients, l'école répond à de vraies commandes	14
Les apprentissages partent de la pratique pour aller vers la théorie	16
Le planning est adapté	18
La pédagogie est une affaire d'équipe pluridisciplinaire	20
Une méthode de mise en œuvre	22



# La pédagogie des Écoles de Production

Les écoles de production constituent un modèle pédagogique original dans le paysage de la formation professionnelle. Ce modèle offre une alternative de formation aux jeunes, entre le lycée professionnel et l'alternance.

L'école de production présente un environnement pédagogique très différent du lycée professionnel en donnant une large part aux activités de production et de formation technologique (2/3 du temps de formation). En école de production, les élèves travaillent pour des clients.

En matière d'apprentissage, l'école de production constitue également un modèle original. Alors que les formations en alternance en France sont organisées sur le principe d'une séparation entre formation en centre et activité productive en entreprise, l'école de production offre au contraire un modèle intégré de formation. Les formations générales y sont dispensées dans les mêmes locaux que l'activité de production, et se déroulent dans une organisation où l'alternance quotidienne entre formation générale et formation professionnelle est la règle.

La formation technologique est assurée par les mêmes formateurs qui encadrent les activités de production, et est organisée en fonction des besoins qui apparaissent au gré des activités de production. Cette forte intégration entre formation générale, formation technologique et formation professionnelle contribue à donner une forte cohérence aux formations dispensées et à donner du sens aux apprentissages pour les élèves.

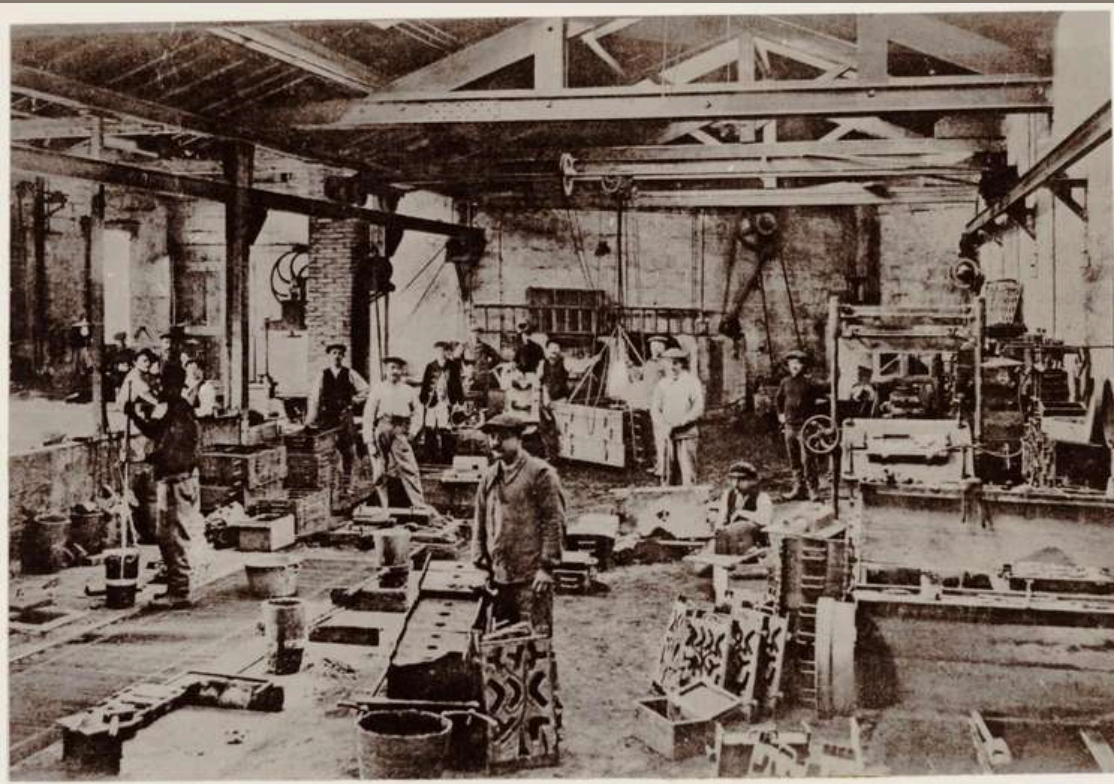
L'originalité du modèle est particulièrement adaptée à des publics souvent en questionnement vis-à-vis de la forme scolaire, c'est-à-dire d'une relation pédagogique fondée sur la transmission d'un savoir académique abstrait dans un temps et un espace séparés des activités économiques et sociales. Au contraire, l'importance de l'activité en réponse à une demande réelle donne un sens aux apprentissages, pour des jeunes qui souvent ont perdu l'envie d'apprendre.

Le modèle pédagogique du **faire pour apprendre** représente une voie originale de réussite pour une partie de la jeunesse, et contribue à la diversification des voies d'accès à la qualification professionnelle.

(étude du Centre de Recherche en Education de Nantes septembre 2019).



# Une longue histoire...



En 1882, dans le quartier populaire de la Guillotière à Lyon, un jeune ingénieur de l'Ecole Centrale, Louis Boisard, crée les Ateliers d'Apprentissage de l'Industrie. L'objectif est de former les jeunes à un métier en utilisant des exercices pratiques et utiles. Commenant par la cordonnerie, il ouvre avec succès des dizaines de sections.



En juillet 2000, la Fédération Nationale des Ecoles de Production est créée.

2009 est une année particulière pour les Ecoles de Production. En effet, les membres de la Fédération rédigent des Fondamentaux. Ils consignent en 8 points le cadre strict et précis dans lequel les Ecoles de Production s'obligent à œuvrer. Les Fondamentaux constituent la trame que les Ecoles de Production s'engagent à respecter. Ce texte est le fruit de la relecture commune des expériences pédagogiques vécues par toutes les écoles historiques.

En 2012, le label des Ecoles de production est mis en œuvre pour garantir la conformité des écoles avec les 8 Fondamentaux. En effet, l'obtention du label permet de garantir le modèle et les engagements. Le label est également un outil de valorisation d'une pratique pédagogique jugée vertueuse. L'Ecole concernée affiche, par cette reconnaissance, des critères de qualité, fiabilité et confiance.

A la fin de 2017, il existe 25 Ecoles de Production en France. Leur essor est lié à leur positionnement original au moment où 100 000 jeunes sortent chaque année sans solution du système existant. Les Ecoles de Production s'affirment comme une 3<sup>ème</sup> voie complémentaire aux Lycées professionnels et CFA. Elles offrent une solution originale pour une formation professionnelle d'excellence pour tous.

Les écoles de production sont reconnues dans la LOI n° 2018-771 du 5 septembre 2018 pour la liberté de choisir son avenir professionnel, à l'Article 25.

En 2023, nous comptons 67 écoles de production sur le territoire français et il se crée une école de production par mois.

Nous

LA  
RAISON  
D'ÊTRE

LES ÉCOLES  
DE PRO  
DUCTION

transmettre

à tous les jeunes  
dès 15 ans

quel que soit son  
parcours antérieur

LE GOÛT DE LA PRATIQUE  
D'UN METIER

en réponse aux besoins

avec une  
FORMATION  
QUALIFIANTE



DES TERRITOIRES



DES ENTREPRISES  
PARTENAIRES



et l'amener à réussir

SON ENTREE

DANS LE MONDE  
PROFESSIONNEL



*Nous*

du **TRAVAIL**  
en **ÉQUIPE**  
au sein de **L'ÉCOLE**



et

par les **CONDITIONS**  
**EXIGEANTES** de  
**COMMANDES**  
pour les  
**CLIENTS**

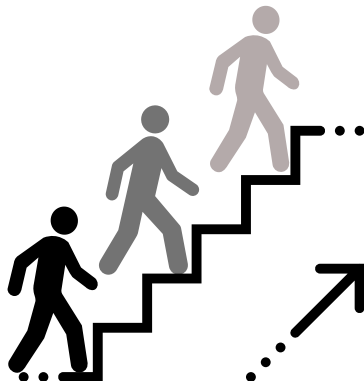
**BEST  
QUALITY**

en valorisant  
l'utilité de  
**LEURS**  
**APPRENTISSAGES**

et

en mettant  
en œuvre  
une approche  
**ÉDUCATIVE**  
**GLOBALE**

que nos  
**ELEVES**  
deviennent  
**DES ADULTES**  
**EPANOUIS** et  
**RESPONSABLES**



# LES VALEURS

## LES ÉCOLES DE PRODUCTION

SCANNE MOI

RAISON D'ÊTRE ET VALEURS



### Sens du collectif et travail en équipe



Nous sommes un réseau d'hommes et de femmes portant des projets au service de la jeunesse. Nous agissons en partenariat avec les entreprises et les collectivités territoriales. Nous nous enrichissons mutuellement de nos différents points de vue et favorisons l'intelligence collective et la décision collégiale à tous les échelons : national, régional, comme au sein de chaque école de production, chaque atelier, chaque classe. Nous valorisons le travail en équipe. Nous partageons l'information dans une volonté permanente de transparence.



### Confiance et respect



Nous sommes attentifs à chacun sans discrimination, prenons le temps de l'écoute et portons un regard bienveillant et sans jugement de valeur sur les personnes. Nous croyons au potentiel de chacun, et nous l'aidons à se révéler. Notre management et notre pédagogie accompagnent, valorisent et encouragent, tout en accordant le droit à l'erreur dans une perspective de progrès.



### Exigence et responsabilité



Nous nous attachons à donner le meilleur de nous-mêmes, et croyons que l'exigence aide chacun à se dépasser. Nous visons l'excellence dans l'exercice de nos métiers, chemin de réalisation personnelle. Nous sommes attachés au développement et à la reconnaissance des talents de chacun, à travers la satisfaction des clients, les diplômes et médailles, et la célébration des réussites. Nous veillons à être exemplaires dans le respect de nos engagements et des règles. Nous assumons nos responsabilités, en particulier en termes de sécurité, de qualité du service et de bonne gestion.



### Espérance et engagement



Nous partageons une espérance résolue en l'avenir de tous les jeunes, quelles que soient leurs histoires et difficultés personnelles. Nous croyons à la pertinence de ce qui fonde notre modèle pédagogique. Notre combattivité collective nourrit notre engagement, chacun à son niveau, à le faire vivre et le promouvoir.

# LES FONDAMENTAUX des ECOLES de PRODUCTION

L'école de production est un mode de formation initiale au même titre qu'un lycée professionnel (LP) ou un centre de formation d'apprentis (CFA). Elle est une école technique privée, à but non lucratif, certifiée par un label, déclarée au Rectorat de l'académie et définie dans l'article 25 de la loi du 5 septembre 2018.

## UNE VOCATION : LA RÉUSSITE PROFESSIONNELLE POUR TOUS



1 Une école ouverte à tous les jeunes dès 15 ans en priorité

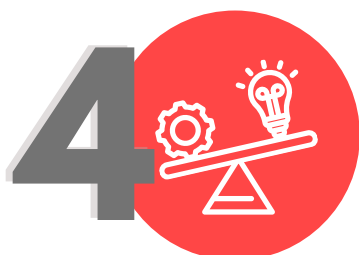


2 Une approche pédagogique clairement éducative, au service de l'autonomie du jeune



3 Former à un métier avec un objectif d'excellence

## DES MODALITÉS PÉDAGOGIQUES ADAPTÉES



4 Une pédagogie partant de la pratique pour aller vers la théorie



5 Un volume significatif de production (produits et services)



6 Associer pratique et théorie au même endroit dans la même semaine



7 Un nombre important d'heures de formation du jeune en situation de production

## UNE GOUVERNANCE ASSOCIATIVE



8 Une association à but non lucratif dont l'activité est, de préférence, principalement celle de l'Ecole de Production.

SCANNE MOI

LES FONDAMENTAUX  
DES ECOLES DE  
PRODUCTION



# Dès 15 ans, une pédagogie adaptée aux adolescents

Les écoles de production s'inscrivent dans le champ de la formation initiale scolaire. Elles accueillent des élèves, encore adolescents, avec un parcours, une histoire scolaire souvent difficile. Ces jeunes y trouvent une autre manière d'apprendre et de se former. Le modèle pédagogique répond aux attentes, aux contraintes et aux besoins de ces élèves en formation.

Ancrées dans les territoires, les écoles de production sont également une solution, de par leur rayon d'action d'une trentaine de kilomètres, aux problématiques de mobilité des jeunes. Dépourvus de permis de conduire du fait de leur âge, les élèves sont également bien souvent peu mobiles dans leurs représentations, attachés à leur territoire de proximité.

“  
*Ça nous intéresse pour travailler et être remercié, en plus de ça, on a besoin de l'avis des clients pour comprendre ce qui s'est bien passé et ce qui s'est moins bien passé. C'est arrivé que des clients à la caisse soient vraiment mécontents. C'est très rare mais quand ça arrive on essaye de le prendre bien, que ça nous serve de leçon et comme ça on le refera pas [...] (un élève).*  
”



“

*Quand c'est notre prof, on le prend bien mais différemment. On a tendance à répliquer car c'est lui qui dit comment faut faire. Quand c'est pas bien, on essaye de comprendre et de s'expliquer. Quand c'est un client, on écoute et on encaisse. On dit : oui Madame, oui Monsieur. (un élève).*

”

Le modèle pédagogique des écoles de production crée les conditions de la motivation, de l'engagement et de la valorisation de l'élève dans ses apprentissages en tenant compte de l'histoire scolaire de celui-ci.

Les écoles de production proposent donc un climat bienveillant et exigeant qui sécurise les élèves. La pratique et la théorie se déroulent sur un même lieu. La prise d'autonomie est progressive en fonction de l'évolution des jeunes. Chacun a son poste de travail, occupé 100% du temps, se voit confier des tâches et des activités qui favorisent l'apprentissage par la réussite plutôt que par l'échec. Le modèle pédagogique revendique le droit à l'erreur, même dans un contexte de production réelle. Les évaluations régulières permettent la progression dans l'acquisition des compétences et ne sanctionnent pas, mais accompagnent les progrès.

# **En relation avec de vrais clients, l'école répond à de vraies commandes.**

La commande doit donc conduire à la création de situations pédagogiques dans le cadre de progressions évaluées des apprentissages. La logique est inversée par rapport à la pédagogie classique. Les situations d'apprentissages ne sont pas déterminées par des exercices planifiés en amont de la formation mais par la succession de commandes à produire et à livrer dans le respect des contraintes de qualité, de délais, de prix et de sécurité.

La dimension du prix est essentielle. La production doit respecter le prix du marché. D'un point de vue pédagogique, ce prix, lorsqu'il n'est pas sous-évalué, valorise le travail réalisé par les élèves. Parce que les commandes réalisées sont vendues, parce qu'elles ont une valeur économique, la production procure aux élèves un sentiment fort d'utilité et démontre sa maîtrise professionnelle. Cela donne du sens à son travail, lui en donne le goût et permet au jeune de prendre confiance en lui et dans les autres.



Cela conduit à envisager la formation comme une socialisation à un métier, ce qui implique tout à la fois la maîtrise de gestes techniques, de savoirs technologiques, de compétences à la fois spécifiques et transversales. Dans ce cadre, la formation n'est pas la somme de compétences distinctes, acquises dans des contextes séparés (la classe, l'atelier, le stage), mais le résultat d'une conception intégrée du métier.

**(étude du Centre de Recherche en Education de Nantes septembre 2019) .**

Le modèle pédagogique des écoles de production crée les conditions de l'acquisition des compétences pour se préparer à exercer le métier choisi. La diversité des commandes et des tâches associées, la répétition des gestes visent à transmettre aux élèves un très haut niveau d'exigence dans la maîtrise des travaux de production. De plus, dans la progressivité des situations proposées aux élèves, l'école de production formalise et organise des typologies des commandes avec les compétences nécessaires pour les réaliser.

La préparation au diplôme est considérée comme indispensable mais avant tout comme un moyen (et non une fin) d'accéder à cette expertise professionnelle.

Ainsi, avant même l'entrée dans l'école, dans les phases d'immersion préparatoires à l'orientation, le positionnement des élèves permet de mettre en œuvre une démarche individualisée d'évaluation continue des compétences acquises et des compétences à acquérir.



# Les apprentissages partent de la pratique pour aller vers la théorie

En situation réelle de production, l'élève doit mobiliser des compétences pour mener à bien le travail. On imagine facilement comment les savoirs et savoir-faire professionnels sont mis en œuvre. Mais, de la même manière, le jeune doit faire appel à des savoirs plus théoriques. Ainsi, les mathématiques, la technologie, l'expression orale et écrite sont nécessaires pour fabriquer. Les proportions en cuisine ou les calculs d'angle en menuiserie permettent de résoudre les différents problèmes qui se présentent dans l'atelier.

En appuyant, ainsi, la transmission systématique des savoirs théoriques sur les tâches de production, la co-intervention, la transversalité entre les disciplines scolaires et professionnelles sont favorisées. Ces savoirs académiques ne sont pas découpés en disciplines séparées, mais constituent un ensemble de compétences à mobiliser simultanément. Il n'y a pas le français, les mathématiques, la technologie, la prévention comme autant d'heures de classe qui se succèdent. Mais la nécessité de composer avec l'ensemble de la palette pour venir à bout de la tâche. « La main, le cœur et l'esprit » sont sollicités et l'élève placé dans une méthode d'apprentissage par l'action.



Le jeune est non seulement acteur mais aussi producteur de ses savoirs. L'approche est centrée sur un apprentissage actif. Les élèves, plutôt que de recevoir passivement des informations, sont encouragés à construire leurs propres connaissances en agissant.

Le modèle pédagogique des écoles de production crée les conditions de l'intégration des compétences par la connaissance concrète pratique répétitive du geste. Il existe une différence importante entre "savoir", "savoir comment faire" et "savoir faire". On peut connaître les principes du fonctionnement de la marche, savoir comment faire pour marcher. Mais il y a une véritable différence avec savoir marcher. Se mettre debout et s'élancer, nécessite, alors, de longues répétitions, faites parfois d'erreurs et de chutes, avant de pouvoir avancer sur des chemins plus ou moins escarpés. Il en va de même pour l'apprentissage des gestes professionnels qui vont progressivement s'incarner, être intégrés par le corps, pour devenir des automatismes et des attitudes.

D'ailleurs, la transmission des compétences par le maître professionnel ou par les pairs ne se limite pas aux savoirs et savoir-faire, mais se joue aussi dans la transmission des règles et des valeurs du métier. Le rôle de l'imitation est essentiel dans cet apprentissage dans lequel le mimétisme tient une place importante. C'est un apprentissage collaboratif où les élèves travaillent en groupes ou en équipes. La collaboration favorise les compétences en communication, le travail d'équipe et le développement socio-émotionnel.

# Le planning est adapté

Le rythme est ainsi adapté aux besoins des élèves. Bien souvent, du fait de leur âge, de leur maturité, de leur histoire personnelle et scolaire, le rapport au temps peut être compliqué. C'est pourtant un facteur essentiel à prendre en compte pour la réussite de la formation des jeunes. La transmission du goût de l'effort, l'acculturation au métier et à ses codes, l'incorporation des gestes impliquent de s'inscrire dans le temps (durée de la formation, temps long des apprentissages pour la répétition du geste et les approfondissements).

L'organisation de l'année voit se succéder les temps de travail et les temps de repos. Les jeunes, par les transformations physiologiques de l'adolescence, peuvent être moins résistants à la fatigue. L'activité physique du travail dans l'atelier accentue ce besoin de repos. Les difficultés à gérer un rythme de vie équilibré le soir et le week-end peuvent être des facteurs aggravants. Les vacances sont ainsi les bienvenues. Mais ces élèves ont besoin de régularité et les temps de pause ne doivent pas être trop longs. Les élèves ont ainsi moins de vacances. Il convient aussi d'apprendre un rythme de travail qui prépare à l'entrée dans la vie professionnelle. Les élèves sont donc accueillis 40 à 41 semaines par année de formation.

La durée de formation dans une école de production est, ainsi, supérieure aux volumes horaires des dispositifs de formation conventionnels.





Avec 35h, l'organisation de la semaine doit tenir compte du rythme des jeunes dans leurs capacités à apprendre et à se concentrer. Rien de plus terrible pour eux qu'un long tunnel de cours qui s'enchaînent sur une journée. Le matin est également plus propice aux activités théoriques. L'emploi du temps prévoit  $\frac{2}{3}$  du temps en atelier.

Le modèle pédagogique des écoles de production crée les conditions pour une variété de situations de productions réparties dans le temps qui favorise l'ancrage des compétences et la progressivité des activités et des apprentissages. Il est évident qu'un élève de 1ère année n'aura pas la même capacité, ni le même rythme, qu'un élève de troisième année.

Avec l'unicité de lieu, la gestion des rythmes des élèves constitue un moyen de sécuriser les parcours et de mettre les jeunes en situation de réussite et de confiance.

Les PFMP (Périodes de Formation en Milieu Professionnel) devront se réaliser, avant tout, sur le plateau technique de l'école de production. Des semaines organisées et identifiées, devront permettre aux jeunes de vivre des temps aux rythmes des entreprises.

Enfin, l'emploi du temps de 35 heures hebdomadaires, est un élément fort de préparation à l'entrée dans la vie active. Le temps de travail, dans le rythme professionnel est un marqueur fort de l'entreprise auquel les élèves doivent se préparer.

# La pédagogie est une affaire d'équipe pluridisciplinaire

**Une équipe pluridisciplinaire issue du monde de l'entreprise et de l'éducation.**

Effectivement, les contextes sociaux et environnementaux, la maturité des jeunes, la complexité de l'équilibre entre la formation et la production réelle, nécessitent une démarche centrée sur l'équipe éducative, animée et coordonnée, pour une approche globale des apprentissages. Les écoles de production sont des associations loi 1901 . Le Conseil d'Administration porte un projet éducatif fort. Le Directeur de l'école de production est le pivot de la construction partagée et de l'animation de ce projet éducatif. Il est le pilote, l'animateur et le garant du modèle pédagogique dans l'école. Issu du monde de l'éducation ou du monde de l'entreprise, il veille à l'organisation cohérente du travail et la gestion des ressources.

A ses côtés, des Maîtres Professionnels, techniciens aguerris, expérimentés et experts dans leur domaine, sont chargés de l'accompagnement des jeunes dans l'acquisition des compétences professionnelles, en toute sécurité. Prévenir contribue à offrir un environnement de travail valorisant, favorable à un développement positif et enrichissant des ressources humaines.

Ils ont également la responsabilité de la production tant en termes de prix, que de délais et de qualité. Ils organisent et répartissent les tâches dans l'atelier. Ils évaluent et suivent la progression des compétences des jeunes et les préparent aux examens. Dans une école de production, les maîtres professionnels sont au cœur de la pédagogie.



De leur posture d'accompagnement, ils sont les ferments de la transformation des jeunes. Ni trop rigides, ni trop laxistes, mais toujours bienveillants, ils s'adaptent à chaque élève et à chaque situation et se placent dans une position juste et cohérente vis à vis de chaque jeune tout en préservant la cohésion du groupe. Les temps d'échange avec les élèves et avec les autres enseignants, de relecture et de co-éducation sont essentiels.

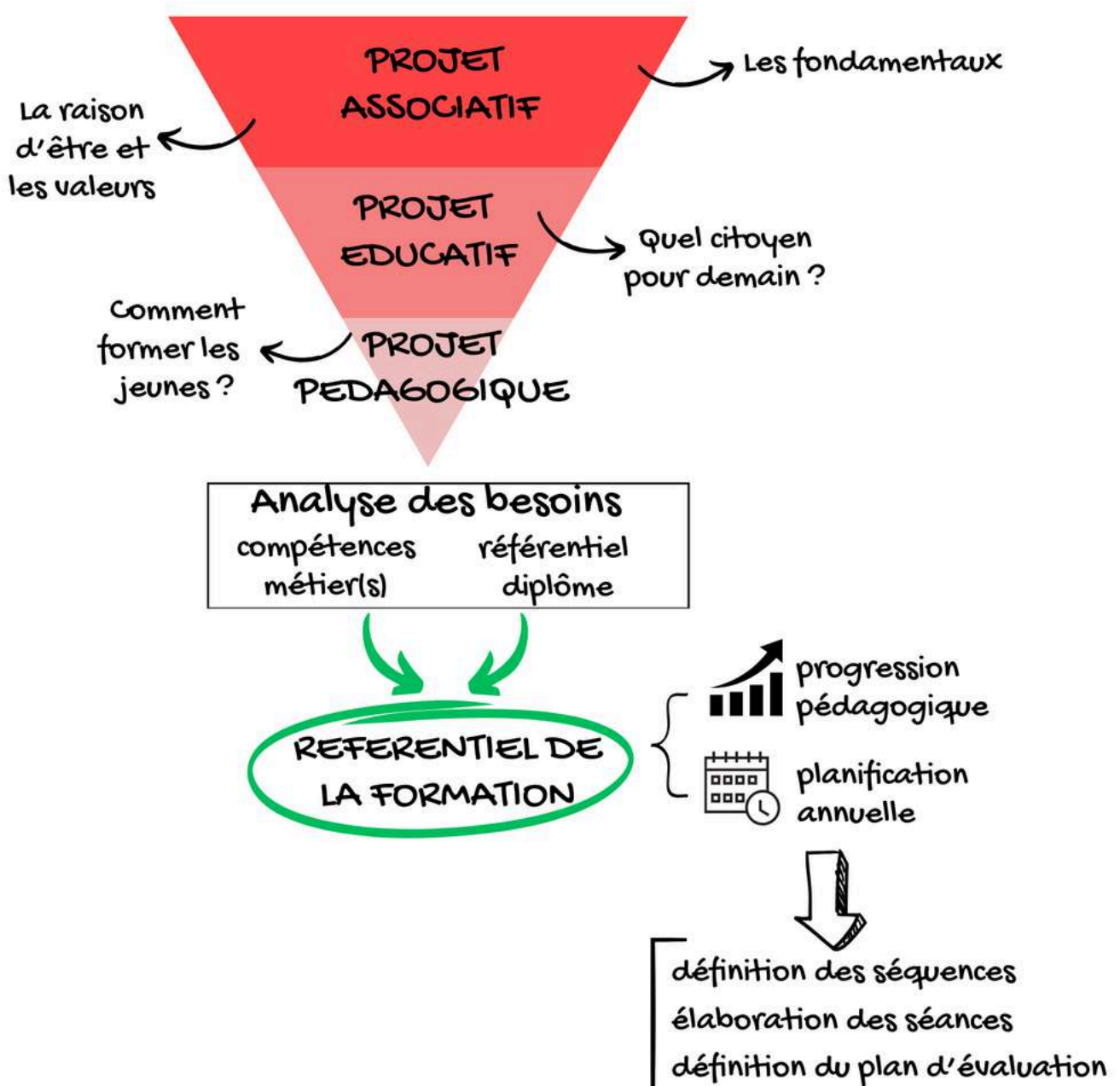
Le modèle pédagogique des écoles de production crée les conditions pour une prise en charge globale des élèves en cohérence avec la raison d'être des écoles de production et le projet éducatif porté par chaque association. La variété des intervenants et des champs de responsabilité permet de couvrir l'ensemble des problématiques. De plus, en complément de l'équipe pluridisciplinaire, les écoles font également appel à des partenaires experts qui vont intervenir sur des sujets particuliers en soutien (actions de prévention, d'expression orale et de rhétorique etc..)

Dans une démarche d'amélioration continue, ces équipes assurent également le contrôle et le suivi des indicateurs de qualité. Cela permet de vérifier l'efficacité et l'adaptation des parcours de formation pour une meilleure progression des jeunes et une meilleure insertion professionnelle et sociale.



# Une méthode de mise en œuvre

La méthodologie utilisée pour la mise en œuvre du projet pédagogique de l'Ecole de Production est composée d'étapes successives ou simultanées. Elles définissent le processus de la conduite pédagogique dans une école de production. Le schéma ci-dessous dessine le chemin qui relie le projet éducatif porté par l'association à l'évaluation de l'acquisition des compétences.



Il n'est pas si simple de décrire la pédagogie des écoles de production en quelques pages. Impossible de décrire toute la diversité des pratiques pédagogiques issues de la longue histoire des écoles de Production, de la diversité des métiers et des territoires d'implantation. Cette richesse est source permanente d'innovations pédagogiques et d'adaptations aux situations rencontrées chaque jour. Dans les écoles de production, la pédagogie est un artisanat d'art, fait de gestes répétés, de paroles quotidiennes, d'adaptations permanentes.



Fédération Nationale  
des Ecoles  
de Production

11 rue Auguste Lacroix  
69 003 LYON  
[ecoles-de-production.com](http://ecoles-de-production.com)



---

Automobile

---

Bâtiment

---

Industrie

---

Métiers du bois

---

Métiers de la terre

---

Restauration

---

**LES ÉCOLES**  
**DE PRO**  
**DUCTION**

faire pour  
apprendre